

ORANGE™

AMPLIFICATION

CRUSH MINI

COMBO PARA GUITARRA ELECTRICA MODELO: CRUSH MINI /CRUSH MINI BK MARCA: ORANGE FAVOR DE LEER MANUAL DE USUARIO EN SU TOTALIDAD ANTES DE USAR SU EQUIPO. CARACTERISTICAS ELECTRICAS NOMINALES: UTILIZA 1 PILA CUADRADA DE 9 V cc (INCLUIDA) SALIDA (3 W RMS) Y/O ADAPTADOR DE 9 Vcc / 500mA (NO INCLUIDO)

Est.



1968

London | England

DESIGNED AND ENGINEERED BY ORANGE MUSIC ELECTRONIC COMPANY LTD.
108 RIPON WAY, BOREHAMWOOD, WD6 2JA, UK. ORANGEAMPS.COM

INFORMACIÓN IMPORTANTE DE SEGURIDAD

- 1) Lea estas instrucciones.
- 2) Guarde estas instrucciones.
- 3) Preste atención a todas las advertencias.
- 4) Siga todas las instrucciones.
- 5) No use este aparato cerca del agua.
- 6) Limpie solo con un paño seco.
- 7) No bloquee ninguna abertura de ventilación. Haga la instalación conforme a las instrucciones del fabricante.
- 8) No instale cerca de fuentes de calor tales como radiadores, registros de calor, estufas u otros aparatos (incluidos amplificadores) que produzcan calor.
- 9) No anule el propósito de seguridad del enchufe polarizado o con toma de tierra. Un enchufe polarizado tiene dos clavijas con una más ancha que la otra. Un enchufe con toma de tierra tiene dos clavijas y una tercera a tierra. La clavija ancha o la tercera punta se proporcionan para su seguridad. Si el enchufe suministrado no encaja en su tomacorriente, consulte a un electricista para reemplazar la toma de corriente obsoleta.
- 10) Proteja el cable de alimentación de ser pisado o machucado particularmente en los enchufes y los puntos donde salen del aparato.
- 11) Utilice únicamente accesorios / accesorios especificados por el fabricante.
- 12) Use solo con la base, el soporte, o mesa especificados por el fabricante, o vendidos con el aparato. Cuando se usa una base con ruedas, tenga cuidado al mover el aparato para evitar lesiones por vuelco.
- 13) Desenchufe este aparato durante tormentas eléctricas o cuando no se use durante largos periodos de tiempo.
- 14) Remita todos los servicios a personal de servicio calificado. Se requiere servicio cuando el aparato ha sido dañado de alguna manera, como el cable de alimentación o el enchufe está dañado, se ha derramado líquido o han caído objetos en el aparato, el aparato ha estado expuesto a la lluvia o la humedad, no funciona normalmente o ha sufrido alguna caída o golpe.

NO HAY PIEZAS QUE PUEDA REPARAR EL USUARIO DENTRO. NO INTENTE OBTENER ACCESO AL INTERIOR DEL PRODUCTO. CONSULTE TODO SERVICIO AL PERSONAL DE SERVICIO AUTORIZADO

El símbolo del rayo con punta de flecha, dentro de un triángulo equilátero, alerta al usuario sobre la presencia de "voltaje peligroso" no aislado dentro del producto que puede ser de magnitud suficiente como para constituir un riesgo de descarga eléctrica para las personas.

Los terminales etiquetados como "SPEAKER OUTPUTS" (Salidas de altavoces) deben conectarse a un gabinete de bocinas compatible, utilizando un cable de dos conductores sin blindaje para el uso de la bocina en todo momento durante el funcionamiento.

El signo de exclamación dentro de un triángulo equilátero y el señalamiento "WARNING" (Advertencia) están destinados a alertar al usuario sobre la presencia de instrucciones de operación importantes. Si no se siguen las instrucciones, se pueden producir lesiones graves o la muerte.

ADVERTENCIA: Para reducir el riesgo de incendio o descarga eléctrica, no exponga este aparato a la lluvia o la humedad. Sólo para uso en interiores. No coloque líquidos u objetos que contengan líquidos sobre el aparato o cerca de él.

Los modelos que utilizan un cable de alimentación / enchufe para conectar a la red eléctrica deben conectarse a una toma de corriente con una conexión a tierra de protección. El interruptor de selección de tensión y el fusible de red se configuran en fábrica para el país o la región donde se distribuye este producto. Para evitar daños graves al producto, asegúrese de que la tensión de red eléctrica ca indicada en el panel posterior del producto concuerde con la tensión de red de la toma de corriente ca antes de conectar el cable de alimentación / enchufe.

Si el producto se va a utilizar fuera de la región configurada de fábrica, asegúrese de que el interruptor selector de voltaje (que se encuentra en la parte posterior o panel lateral) esté configurado en la tensión correcta para el nuevo país / región y que el fusible de red apropiado esté instalado en la bandeja de fusibles debajo de la entrada de red IEC.

La clasificación correcta de fusibles de red para su producto está impresa en el chasis. Utilice solo el mismo tipo y clasificación de 250 V cc especificado para el producto. Los diferentes voltajes operativos pueden requerir el uso de diferentes tipos de cables de línea y enchufes de conexión. Si no está seguro, contacte a su distribuidor Orange.

Este producto Orange cumple con UL 60065: 2001 (Séptima Edición) + A1: 2005 + A2: 2010 para Audio, Video y Aparatos Electrónicos Similares. Certificado para CAN / CSA CAN / CSA-C22.2 No. 60065: 03

Este producto Orange cumple con el requisito de marcado de la Directiva WEEE (2002/96 / EC). Esta etiqueta del producto indica que no debe desechar este producto eléctrico / electrónico en la basura doméstica. Comuníquese con su autoridad local para obtener detalles sobre los centros de reciclaje apropiados más cercanos.

CRUSH MINI - CARACTERÍSTICAS DEL PANEL

INPUT

Esta es la entrada de la unidad para su guitarra que también actúa como un interruptor de encendido. Al conectar la toma, la unidad se encenderá



TUNER

La pantalla cromática muestra la nota que estás tocando.



El indicador de tono muestra si la nota es bemol o natural. Ajuste el tono en la dirección que se muestra hasta que se ilumine el LED OK.



PHONES

La salida de auriculares desconecta la salida de las bocinas para una práctica silenciosa. **PRECAUCIÓN:** los auriculares utilizados durante largos períodos de tiempo a niveles altos pueden causar daños auditivos.



GAIN: Ajusta el nivel de ganancia. Se puede lograr una variedad de tonos, desde limpio (ajuste bajo) a distorsión pesada (ajustes más altos) y en cualquier punto intermedio.

Nota: Con el control "GAIN" ajustado al mínimo, no se escuchará ningún sonido.

SHAPE: Ajusta la respuesta tonal. Al girar en el sentido de las manecillas del reloj se reducen los medios y se producen tonos más brillantes.

Girando completamente en el sentido opuesto a las manecillas del reloj reduce los medios por completo.

VOLUME: Ajusta el volumen de salida general. Experimente con el control de ganancia para lograr el equilibrio deseado. Ajuste a la posición mínima antes de encender la unidad. Al usar la salida de reproductores de audio externos, mantenga el control de volumen bajo para evitar sobrecargar los auriculares o la entrada de su mesa de mezclas / consola de grabación.

CRUSH MINI - CARACTERÍSTICAS POSTERIORES

SPEAKER OUT/EI

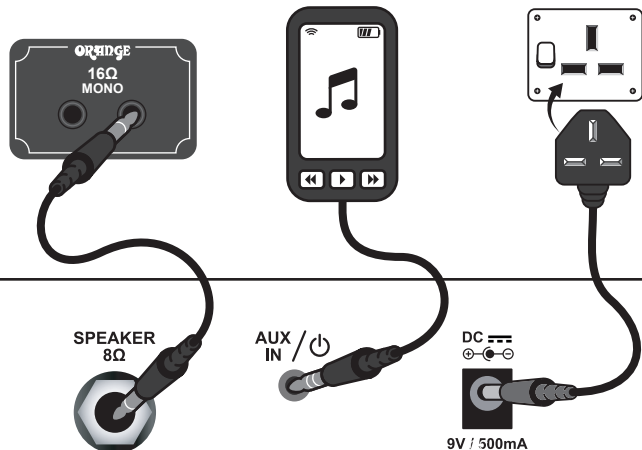
Crush Mini se puede utilizar para alimentar un altavoz externo con una clasificación de 8Ω o más. Esto desconectará el altavoz interno. Use siempre un cable de altavoz compatible.

AUX IN

Conecte dispositivos externos (computadora portátil, reproductor de MP3, etc.) al AUX IN a través de un cable de audio de 3.5 mm. El audio se suma a mono. Al conectar una toma a AUX IN, se permitirá que la unidad se encienda.

DC IN/EI

Crush Mini puede ser alimentado por 9V o 12V cc. Se debe usar una fuente de alimentación de cc regulada equipada con un enchufe central negativo (2,1 mm).



SPEAKER
8Ω

AUX IN /

DC

9V / 500mA



ESTE DISPOSITIVO CUMPLE CON LA PARTE 15 DE LAS REGLAS DE LA FCC. LA OPERACIÓN ESTÁ SUJETA A LAS SIGUIENTES DOS CONDICIONES: (1) ESTE DISPOSITIVO NO PUEDE CAUSAR INTERFERENCIAS DANINIAS Y (2) ESTE DISPOSITIVO DEBE ACEPTAR CUALQUIER INTERFERENCIA RECIBIDA, INCLUIDAS LAS INTERFERENCIAS QUE PUEDAN CAUSAR UN FUNCIONAMIENTO NO DESEADO. ESTE DISPOSITIVO CUMPLE CON LAS REGULACIONES DE INTERFERENCIA CANADIENSE CAN ICES-3(B)/NMB-3(B)

FE DE ERRATAS

En la página No. 2 Dice DC y debe decir cc

En la página No. Dice 9 V / 500 mA y debe decir 9 V cc /500 mA

En la página No. 2 dice OUTPUT 3 WATTS (RMS) y debe decir Salida 3 W (RMS)

En la página No. 1 en el punto No. 4 dice Sigua y debe decir siga